

K W B
BOECHOUT

stelt voor ...

ZOEKTOCHT
in en rond
VREMDE



van 1 juli tot 30 september 2021

Enkele afspraken



De zoektocht loopt van 1 juli tot en met 30 september 2021 en kan zowel met de fiets als te voet afgelegd worden. De afstand bedraagt ongeveer 10 km.

Voor de kinderen tot 12 jaar is een aangepaste zoektocht voorzien.

Er zijn gemakkelijke en iets minder gemakkelijke vragen, maar geen enkele is onoplosbaar.

Antwoorden als 'strikvraag', 'gaat niet', 'onmogelijk' worden foutief aangerekend.

Wel mogelijk zijn 'niets', 'nergens', 'nul', 'niemand', 'geen', 'ja' of 'neen' ...

Antwoorden kunnen afgeleid worden met gegevens ter plaatse en je hoeft niemand te storen of ergens aan te bellen.

Maar misschien nu en dan toch even achterom kijken.

Het is mogelijk dat een vraag meerdere antwoorden heeft.

Te lezen teksten in de vragen moeten identiek teruggevonden worden, maar vorm, grootte of kleur van de letters of cijfers spelen geen rol.

Let op! Als het antwoord op 'n vraag te lezen is, moet dit letterlijk, foutloos en helemaal volledig overgenomen worden. (ook leestekens, een y is geen ij, Van As is niet hetzelfde als Vanas, enz.)

En 'n herkenbaar deel = 'n geheel.

De antwoorden op de genummerde vragen en foto's worden duidelijk leesbaar genoteerd op het antwoordblad.

De schiftingsvraag komt in aanmerking wanneer meerdere deelnemers een gelijk aantal punten hebben.

Deze zoektocht is te downloaden via KWB Boechout en via de site 'zomerzoektochten 2.0' van KWB nationaal bij de gemeente Boechout.

Eveneens zijn er exemplaren te bekomen bij onderstaande personen na afspraak.

Je antwoordformulieren worden daar ten laatste op 3 oktober 2021 in de brievenbus verwacht.

– Armand Geysen Termikkelaan 7 Boechout 0473 73 07 04 armand.geysen@telenet.be

– John Huybrechts Kapelleveldstr 7 Boechout 0485 79 34 91 johnhuybrechts@hotmail.com

De juiste antwoorden en winnaars worden gepubliceerd in de november-editie van 'Het Ra(a)ketje van KWB eensgezind Boechout-Vremde, www.kwbboechout.be en online op FB via dezelfde kanalen als hoger vermeld.

De inrichters kunnen niet aansprakelijk gesteld worden voor gebeurlijke ongevallen tijdens deze zoektocht.

Respecteer de verkeersregels en wees vooral voorzichtig bij het oversteken.

Veel succes en maak er vooral een leuke tocht van, want dit is uiteindelijk onze bedoeling.



Fotovraag



Over het hele parcours zijn er in willekeurige volgorde 13 foto's genomen.

Je verbindt deze foto's met een vermelding (dat kan zijn: woord, naam, code, jaartal, getal ...) die je in de onmiddellijke buurt van de foto kan vinden.

Opgelet! Zoals je zal merken zijn er **13 foto's** en **14 vermeldingen**. Dat betekent dat één van de vermeldingen bij geen enkele foto hoort. Succes!

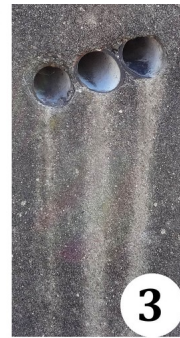
FRANCE – 259 – KEMPEN – MECHELEN – 2017 – JANSSENS – 17 – CORONA –
KWB – AALTER – M11 – STRAFBAAR – BOERENBOND – ANDENNE



1



2



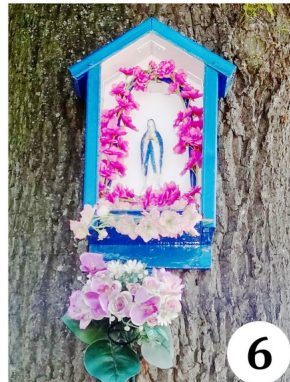
3



4



5



6



7



8



9



10



11



12



13

Omloop en vragen

De zoektocht start aan de ingang van de kerk op de Dorpsplaats te Vremde. Deze kerk toegewijd aan Sint Jan in d'Olie dateert uit het midden van de 19de eeuw (1857-1859), toen ze de oude kerk op dezelfde plaats verving. Ze staat te midden van een driehoekig plein, dat momenteel deels door de restanten van het kerkhof wordt omsloten. Naast het portaal zie je een ingemetselde gedenkplaat.

vraag 1

Ondanks dat de tand des tijds deze gedenkplaat haast onleesbaar heeft gemaakt, kan je toch nog enkele woorden hierop lezen. Zo kan je er drie beroepen uit afleiden.

Geef er twee en we zijn tevreden.

vraag 2

Welke ecologische tip wordt hier meermaals in de buurt vermeld?

Denk je ook aan de fotovraag?

Je verlaat de Dorpsplaats in oostelijke richting. Dit is richting Broechem. Steek via het zebrapad over en met de kerk aan je linkerkant fietst of wandel je verder. Zo kom je vanzelf in de Boomkensstraat. Even verder kom je voorbij het oud gemeentehuis van Vremde, daterend uit de tweede helft van de 19de eeuw. Daar kan je lezen dat Joseph Van Hellemont in de vorige eeuw burgemeester was. Deze man heeft ook het Vremderbier gebrouwd in brouwerij De Reiger in de Weverstraat in Vremde.

Vraag 3

In welk jaar stierf deze burgemeester-brouwer?

Ook de voormalige pastorie is niet veraf. Momenteel heeft dit gebouw een heel andere bestemming gekregen. Je vindt er nu een gezellig restaurant met aanpalende tuin.

Kijk boven de ingang en los dan volgende opdracht op.

Vraag 4

Hier lees je de naam van het restaurant. Gebruik de letters die meermaals voorkomen slechts eenmaal en vorm dan samen met alle overige letters het langst bestaand Nederlands woord.

Misschien even kijken of je het gevonden woord wel in het woordenboek kan vinden. Rij of stap verder en neem vervolgens de eerste rechts, de Speelhofweg.

Op het einde van deze zigzaggende weg steek je voorzichtig de Berthoutstraat over en bezoek je op de hoek de H.Theresiakapel.

Vraag 5

Noteer de familienaam van de bouwheer van deze kapel.

Vervolg je weg in de Smeendijk.

Vraag 6

Hoeveel afbeeldingen van dieren zie je aan het pand met huisnummer 11?
(eigendom niet betreden!)

Je ziet heel vlug de eerste serres opduiken. Vremde wordt dan ook gekenmerkt als agrarisch gebied met vooral weilanden en glasbouw. Even verder steek je de Molenbeek over. Deze ontspringt in Boechout en mondt in Emblem in de Nete uit.

Vraag 7

Kijk goed uit! Welke Franse stad wordt in de Smeendijk vermeld en is tevens de passende naam van een bedrijf uit Putte?

Vraag 8

Welke afbeelding zie je op A27?

Bij de volgende splitsing verlaat je de Smeendijk en sla je links de Nieuwe Weg in.

Vraag 9

Tijd voor een eenvoudig rekenvraagje. Rechts van de weg zie je een omgekeerd bad, weliswaar overgroeid, in de hoek van een weide liggen. We gaan er vanuit dat de binnenmaten van een gewoon bad 150x60x40 zijn. Wanneer zal dit bad volledig gevuld zijn als er ongeveer 10 liter water per minuut inloopt?

Je komt nu echt in volle natuur. De weg glooit zacht door de velden en je kan genieten van mooie vergezichten. Misschien wel jammer dat dit landschap ontsierd wordt door vele hoogspanningslijnen.

Draai vervolgens links het Bloemenhof in. Een tijdje terug was dit een zeer stoffige weg, maar momenteel werd deze straat met veel smaak heraangelegd met links van je een uitgebreide boomgaard.

Vraag 10

Hoeveel verluchtingsgaten waren er in de muur tussen de ventsters langs de straatzijde van een woning die vroeger een schuur was en momenteel verbouwd is als woonhuis?

Iets verder zal je voor het omwaterde Bloemenhof, voorheen Luizenkasteel, staan. Volgens een oude kaart stond hier vroeger werkelijk een kasteel. Na afbraak werd het vervangen door een hoeve. Haast alle gebouwen binnen de omwalling zijn momenteel tot woonhuizen omgebouwd.

Daar waar Bloemenhof naar rechts draait kijk je naar het woonhuis met aanpalende schuur.

Vraag 11

Hoeveel maal wordt het huisnummer van deze woning hier vermeld?

Je laat het domein links van je liggen en zo kom je ondertussen op het grondgebied van Lier.

Vraag 12

Waarom is dit te merken?

Je blijft nog steeds het Bloemenhof volgen.

Vraag 13

In deze straat staan heel wat genummerde elektriciteitspalen. Welk paalnummer staat logischer wijze op de plaats van het vraagteken in het onderstaande fictieve lijstje?



16



06



68



88



?



98

Het Bloemenhof ten einde (aan het kapelletje), kom je op een betonweg: de Hondsstraat, die je links indraait. Een eindje verder zie je rechts, verscholen in het lover, het omwalde Hagenbroekhof liggen. Rechts vind je de toegang tot dit hof. Neem gerust een kijkje, alhoewel men hier de bezoekers probeert te weren.

Achter de inrijpoort ligt het witte gebouw met koepeltoren. Daarvoor het binnenplein met zonnwijzer. Zonder binnen te gaan zoek je het antwoord op de volgende vraag.

Vraag 14

Wat doet je herinneren aan de naam van dit hof?

Antwoord gevonden? Keer dan op je stappen terug en vervolg de Hondstraat.

Let op: enkele tientallen meter verder, aan het eerste paadje links, verlaten we de betonweg. Het veldwegeltje is misschien voor fietsers een beetje lastig, maar de grindweg wordt na een tijd terug een betonbaan. Je bent nu op de Grotehoeveweg.

Je houdt halt aan de installatie van FLUXYS, waar je heel wat veiligheidsvoorschriften moet opvolgen. Bekijk alles heel aandachtig!

Vraag 15

Vind je op het infobord:

2 gezichten? 2 plaatsnamen? 2 gsm-nummers? 3 keer de letter X?

Antwoord met juist of fout.

Laat de Cijnshofweg aan je rechterkant liggen en volg de Grotehoeveweg tot aan de drukke Broechemsesteenweg, die je links inslaat. **Hier zal je extra voorzichtig moeten zijn.** Fietsers steken voorzichtig over en gebruiken de fietssuggestiestrook. Voetgangers blijven links op die strook wandelen, zodat ze het tegenovergestelde verkeer zien aankomen. Zij die graag een vers stukje fruit eten kunnen terecht aan de fruitautomaat rechts van de baan.

Vragen worden op de Broechemsesteenweg niet gesteld en naar foto's hoef je niet te zoeken. Je neemt de draad terug op als we een eindje verder rechts de Sint-Bernardstraat indraaien.

Vraag 16



Dit symbool, afgebeeld in deze straat, staat voor geluk. Welk ander symbool vind je er onder?

De Eekstraat LLL. Even voorbij het kruispunt van deze straat zie je rechts in de verte een witte villa, omgeven door een draadomheining. De lange inrijlaan is afgesloten door een monumentale poort waarboven twee stenen beelden van dieren tronen.

Vraag 17

Welke dieren waken hier?

Deze straat leidt je naar de stemmige kapel O.-L.-Vrouw-ten-Hemel-Opgenomen, beter bekend als het kerkje van Millegem. Wie meer wenst te weten over de eerste parochiekerk van Ranst kan dit lezen op het infobord, naast de zitbank achter de kerk.

Maar graag de nodige concentratie nu voor volgende vragen. De antwoorden kan je vinden in de onmiddellijke omgeving van de kerk en het Millegemeentepleintje.

Vraag 18

Voor wie is de tekst bedoeld aan de achtergevel van dit kerkje?

Vraag 19

‘Geniet van de rust, het mooie uitzicht’ En waarvan nog meer?

Vraag 20

Wat betekent ‘BVDZ’?

Vraag 21

Langs welke kant van de kerk kan je de tekst NV HP 1852 lezen?

Is dit aan de linkerzijde van de kerk? Is dit aan de rechterzijde van de kerk? Of is het misschien aan de voorzijde van de kerk?

De tocht loopt vervolgens verder langs Groenenbroek tot aan de Broederlozestraat, die je links inslaat. Let vooral op de oude knotpopulieren langs deze geasfalteerde weg door landbouwgebied met tuinbouw.

Vraag 22

Als je de vorige tekst aandachtig gelezen hebt, zal je beslist vinden waar een sprookjesfiguur zich verscholen heeft. Welk sprookjesfiguurtje zie je?

Neem de eerste aardeweg links

Vraag 23

Hier kom je rechts hetzelfde figuurtje tegen als uit vraag 22, maar nu zijn ze met vier. Voor welke andere vliegende sprookjesachtige wezens kunnen zij zich best maar verschuilen?

Aan het T-kruispunt met de Eekstraat neem je meteen het kleine veldweggetje rechtdoor. Dit is de Millegemweg. Deze weg zal je terug naar de dorpskern van Vremde leiden.

Vraag 24

Welke wet stond gepubliceerd in het Belgische Staatsblad op de eerste lentedag in 2007?

Eén van de mooiste verrassingen van de streek is het wijndomein Oud Conynsbergh. De uitstekende bodem van zand en leem zorgt voor het succes van deze wijngaarden. Hier, aan het kruispunt met de Eekstraat, zie je één van de vier plaatsen in Boechout en Vremde waar de ranken groeien.

Let op de vele vogelhuisjes aan de bomen rond het domein. En als je goed kijkt in de verte, zie je een groter vogelhuis aan een paal. Daar huist een torenvalk loerend op zijn prooi.

Na een tijdje kom je terug in de bewoonde wereld en wordt de Millegemweg een heuse straat die in het midden verdeeld wordt door een gracht.

Vraag 25

Welke goede raad lees je hier?

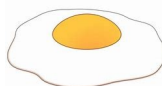


nd = u



s = l ,

+ j



- i



t = b



- mi



+ na

Op het einde naar rechts de Wommelgemsesteenweg in.

De Wommelgemsesteenweg gaat vlug over in de Pietingbaan, waar je even later links afslaat in de Van der Grachtstraat. Hier is het straatnaambord wel op een rare plaats te lezen.

Vraag 26

Welk bekend kinderliedje wordt in deze straat visueel voorgesteld?

Het begon hier als een straat, maar eindigt als een smal paadje dat uitkomt in de Weverstraat. Gebruik hier het zebrapad om veilig over te steken en sta dan even stil voor de wel kleurrijke voortuin met huisnummer 33.

Vraag 27

'n Beetje raar! Welke tegengestelde boodschap krijg je hier mee?

Zo beland je even verder terug op de plaats waar je avontuur begon: de Dorpsplaats.

Vraag 28

Waarom werd hier op het einde van WOI een beeld opgericht?

Om de laatste vragen te beantwoorden wandel je op het met keien aangelegd pad rondom de kerk.

Vraag 29

Wie was burgemeester van Vremde, toen zijn gemeente gefusioneerd werd met Boechout?

Vraag 30

Welke pastoor heeft in dit kerkgebouw, volgens gegevens alhier te lezen, de langste ambtsperiode gehad?



Schiftingsvraag

Op een mooie lentedag heeft Armand, voorzitter van KWB Boechout, de kerktoren van Vremde beklommen. Toen hij boven na een tijdje terug op krachten kwam, genoot hij nog even van het prachtig uitzicht en daalde terug naar de begane grond.

Hoeveel tijd had hij voor dit uitstapje nodig?

Geef je antwoord in seconden!



Kindersprookjeszoektocht



Naam : leeftijd: . .
adres : tel. :

Beste kinderen,
Ook voor jullie een leuke opdracht. Tijdens de fiets-of wandeltocht zullen jullie een aantal afbeeldingen uit sprookjes ontdekken. Kijk goed naar het cijfertje of de kleur en schrijf dan op dit antwoordblad op de juiste plaats de titel van het sprookje waar deze afbeelding thuis hoort.

1		
2		
3		
4		
5		
6		
7		
8		
9		
10		
11		
12		
13		
14		
15		

Schiftingsvraag:

Achter het venster in de Weverstraat 3 zie je een pot met heerlijke lekstokken. Kan je gokken hoeveel lekstokken er in zitten? Wie het antwoord het dichtst benadert krijgt de hele pot. Je antwoord: lekstokken.

antwoordformulier

Naam :
adres :
tel. : **e-mail :**

1	
2	
3	
4	
5	
6	
7	
8	
9	
10	
11	
12	
13	
14	
15	
16	
17	
18	
19	
20	
21	
22	

23	
24	
25	
26	
27	
28	
29	
30	

fotovraag

foto 1	
foto 2	
foto 3	
foto 4	
foto 5	
foto 6	
foto 7	
foto 8	
foto 9	
foto 10	
foto 11	
foto 12	
foto 13	

Schiftingsvraag : seconden